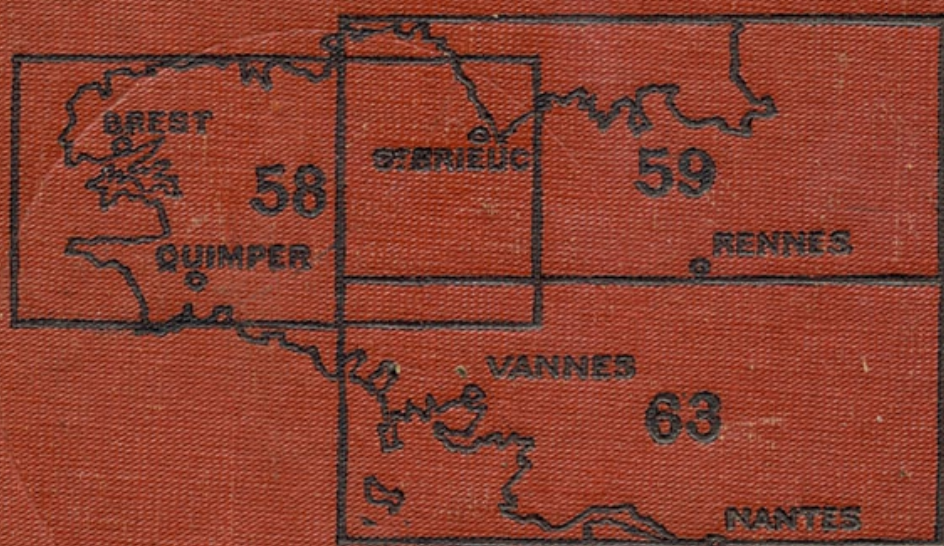


Guide Régional Michelin



LA BRETAGNE



*Ci-dessus, les numéros des feuilles
de la CARTE MICHELIN au 200.000^e*

2^e Édition

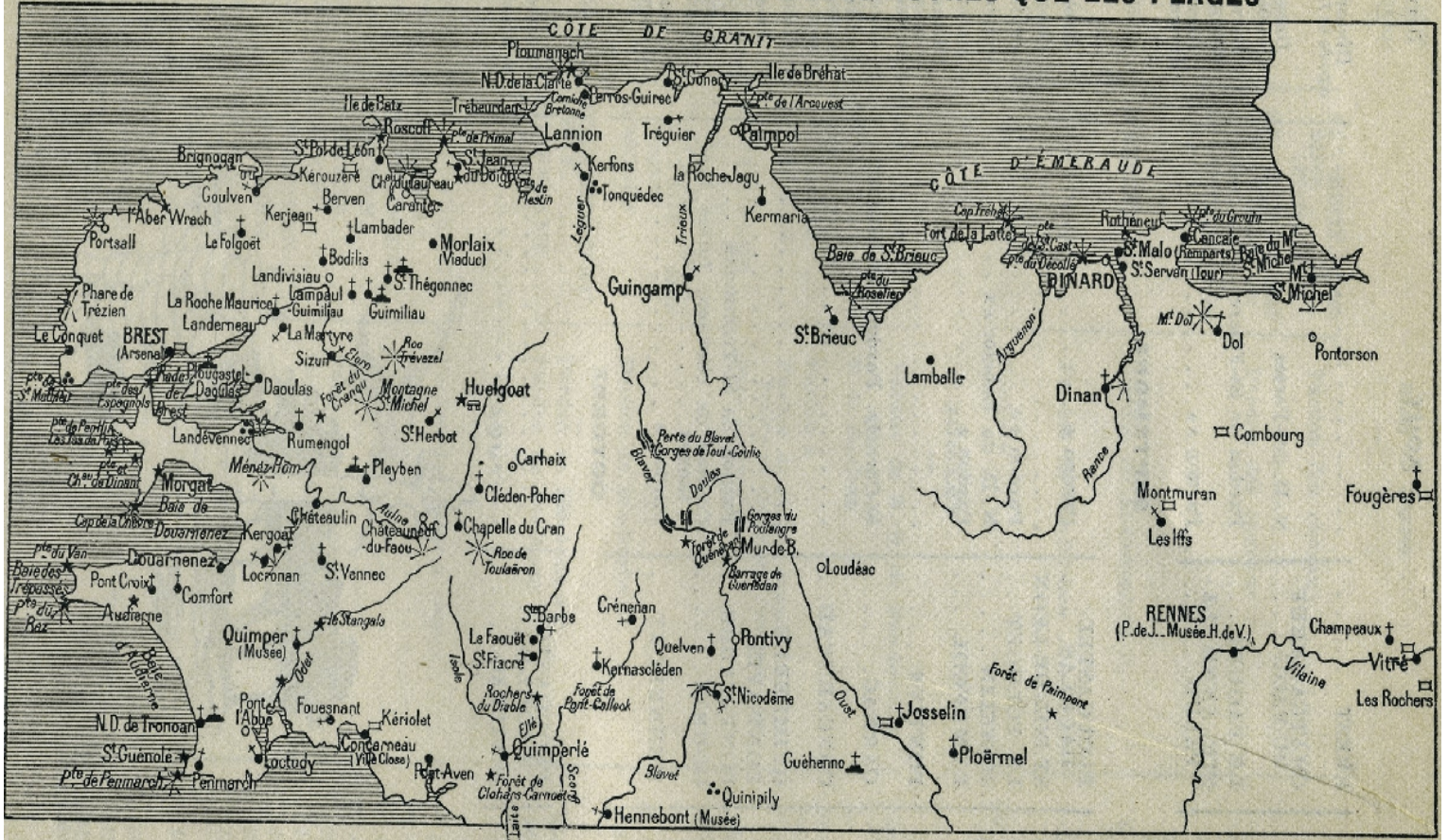
Prix : 25 frs.



voir légende sur Feuille I

Echelle : 0

CURIOSITÉS MONUMENTALES ET NATURELLES AUTRES QUE LES PLAGES



Bretagne Nord

Syndicats d'Initiative.

Le tourisme en Bretagne est facilité par de nombreux Syndicats d'Initiative qui s'efforcent de faire connaître et de mettre en valeur les beautés de leur région.

Le Touriste trouvera dans les bureaux de ces syndicats d'intéressants renseignements gratuits sur les promenades et excursions à faire, les moyens de tourisme mis à sa disposition, les horaires, etc.

Chaque fois qu'une localité possède un syndicat d'initiative, l'adresse et le numéro de téléphone de cette organisation sont donnés dans le texte du présent ouvrage relatif à cette localité.

Les syndicats d'initiative sont groupés en fédérations; ceux de Bretagne appartiennent en majeure partie à la Fédération de Bretagne dont le siège est à Rennes, 1, pl. de la Trinité.

Quelques syndicats du S.-E. de la Bretagne sont rattachés à la Fédération « Vallée, Châteaux et Plages de la Loire », dont le siège est à Nantes, 4, pl. du Change.

Les fédérations elles-mêmes sont réunies en une Union des Fédérations des S. I. de France (152, boul. Haussmann, Paris), qui centralise leurs travaux et établit leur liaison avec l'Office National du Tourisme (17, rue de Surène, Paris), administration d'Etat, dépendant du Ministère des Travaux Publics.

Associations de Tourisme.

Le Touring-Club de France (65, avenue de la Grande-Armée, Paris) exerce son activité dans tous les domaines du Tourisme national: aménagement des régions de tourisme, hôtelleries, douanes, contentieux, etc.; il édite une revue mensuelle dont le service est fait gratuitement à ses membres.

Ses efforts sont doublés par ceux des Automobile-Clubs régionaux affiliés à l'Automobile-Club de France (6, pl. de la Concorde, à Paris).

Quatre clubs se répartissent la Bretagne:

l'Auto-Club de l'Ouest de la France, dont le siège est au Mans, 34, pl. de la République, mais qui possède des bureaux dans différentes villes de sa zone d'action et notamment à Rennes et à Nantes;

l'Auto-Club Armoricaïn, 12, r. Vauban, à Lorient;

Itinéraire 10**



Rochers a Huelgoat

MORLAIX—HUELGOAT 32 kms 6

Cet itin. fait pénétrer dans l'intérieur de la Bretagne. Sa caractéristique réside dans l'opposition frappante qui existe entre la fraîcheur du vallon du Queffleut au départ, le pitt. reposant des environs de Huelgoat, et l'aridité sévère des **Monts d'Arrée** que la rte traverse.

Carte Michelin n° 58 - Pli 6.

Ⓜ du plan (p. 66) pour sortir de Morlaix.

N 169 en montée très légère, dans le pitt. vallon du Queffleut.

15,2	Pt sur le Queffleut après lequel la montée se continue, peu forte. A 8 kms du pt, on aperçoit, barrant l'horizon, la crête des Mts d'Arrée où pointent, à dr., sommets culminants, les rocs de Trédudon et Trévezel. Par une série d'ond. la rte atteint l'alt. de 246 m., son point culminant dans la traversée des Mts d'Arrée. Aussitôt longue desc. sin.	
	Pt sur le Mendy. En arr. et à g. se dressent les rochers du Cragou. La rte passe au pied d'un énorme rocher, qui s'élève à g., puis, en nouvelle montée, offre de très vastes et beaux pano à g.	20,0
3,5	Tout droit. On laisse à dr. le GC 14, rte dir. de Huelgoat — 5 kms — It. 75, p. 340. 100 m. plus loin, à g., chap. Ste-Barbe entourée de sapins.	23,5
5,5	Peu après commence une longue desc., sin. et pitt., par laquelle on pénètre dans les beaux bois de Huelgoat.	
	— A hauteur d'une maison isolée — à dr. — tourner à Dr. N 164.	29,0
1,5	On laisse en av. la N 164 vers Carhaix, décrite p. 336, par . II. Bientôt en corniche au flanc d'escarpements rocheux et très boisés, la rte domine le vallon profond du ruisseau d'Argent ou rivière du Huelgoat.	73bis
0,5	A g. — poteau indicateur — s'amorce un escalier de quelques marches qui conduit au Gouffre formé d'énormes blocs de granit et dans lequel disparaît avec bruit, à l'époque des gdes eaux, le ruisseau d'Argent. Du gouffre, un sentier longe la petite rivière qui coule parmi les rochers, au pied de gds arbres : site très pitt.	
0,7	A dr., sentier vers la Mare aux Sangliers et la Grotte d'Artus. 200 m. plus loin, pt sur la riv. du Huelgoat.	
0,3	Aux premières maisons de Huelgoat, bifur. : tourner à G. pour atteindre la Roche Cintrée. VO étr., en montée assez dure.	31,7
0,3	Quitter la voiture et prendre à g. un chemin charretier ; à 100 m. de là, tourner à dr. dans le sentier qui atteint — 3 min. — la Roche Cintrée : beau pano sur Huelgoat, sa forêt, et les Mts d'Arrée.	32,0
	Reprendre la voiture et faire demi-tour.	
0,3	Tourner à G. N 164. Ⓜ du plan ci-après pour entrer dans	
	Huelgoat (Finistère), ©, (F. 58, pli 6), (Alt. 175 m.), 2.207 hab., 625 agg. — Circ. : diff. les 1^{er} et 3^e jeudi de chaque mois (marché). Synd. d'Init.	32,6

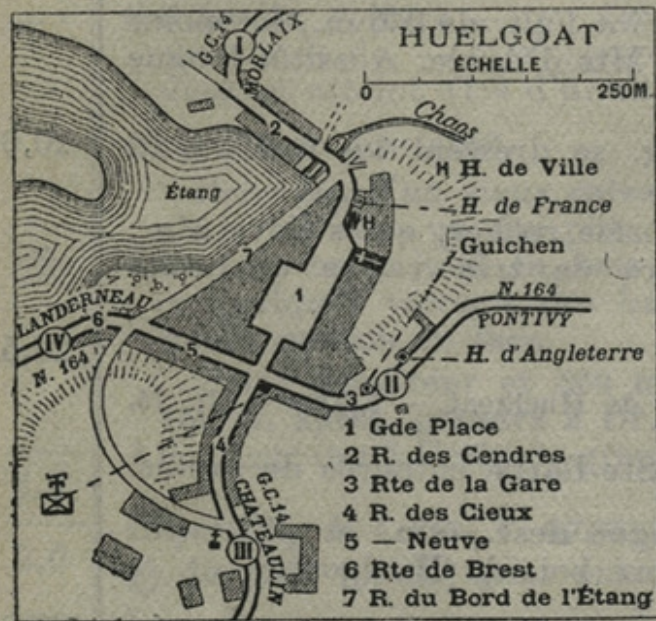
Hôtels :

- 🏠 d'Angleterre, rte de la Gare (1^{er} avril - 15 oct.), ₣ 7.
- 🏠 de France, r. des Cendres, ₣ 1.

10 bis** : Huelgoat-Morlaix.

Brest 67 (IV) - Carhaix 21 (III) - Châteaulin 36 (III) - Guingamp 60 (III) - Lannion 54 (I) - Morlaix 28 (I) - Paris 522 (II) - Quimper 58 (III).

Le charme de Huelgoat** réside dans ses vallons pitt., ses eaux vives, ses bois et ses ravins qui en font un des plus beaux sites de Bretagne. Etabli au seuil des Mts d'Arrée, il est au centre d'une région riche en monuments celtiques et en curiosités naturelles.



It. nos 10 bis et 75 bis.

It. nos 11-78 et 79.

L'étang de Huelgoat s'écoule par le Chaos du Moulin, entassement étonnant de rochers dans un site verdoyant. De là, il vaut mieux se faire conduire par un guide pour voir la « Pierre Tremblante » pesant 100 tonnes et qu'on peut faire osciller facilement; le « Ménage de la Vierge », grotte d'accès diff. où l'eau a creusé les rochers de façon curieuse, et la « grotte du Diable ».

Excursions en auto autour de Huelgoat.

	Kms
I. — MORLAIX (It. 10 bis) - Carantec, ST-POL-DE-LÉON, ROSCOFF, ILE DE BATZ (It. 9) - Retour direct à Morlaix (It. 9 bis) - Huelgoat (It. 10 et 75)	114,5
II. — SIZUN (par la rte directe) (It. 11) - IRVILLAC-DAOULAS, PLOUGASTEL-DAOULAS (It. 18 bis) - Bac de Plougastel, BREST (It. 18 bis) - LANDERNEAU (It. 76 bis) - LA ROCHE-MAURICE, LA MARTYRE (It. 18) - Sizun, Huelgoat	125,9
III. — Carhaix (It. 73 bis) - Gourin, LE FAUËT (It. 85 bis) - CHAPELLES ST-FIACRE ET STE-BARBE (It. 31) - Gourin (It. 85) - Roc de Toulàëron, CHAPELLE N.-D. DU CRAN, St-Goazec (It. 23) - Châteauneuf-du-Faou, Loqueffret, Huelgoat (It. 11 bis)	135,0
IV. — CHAPELLE DE ST-HERBOT, ROC TRÉVEZEL, SIZUN, Bodilis, LANDIVISIAU (It. 11) - LAMPAUL-GUIMILIAU, GUIMILIAU, ST-THÉGONNEC, Morlaix (It. 12) - Huelgoat (It. 10)	144,8
V. — Morlaix (It. 10 bis) - PRIMEL-TRÉGASTEL, ST-JEAN-DU-DOIGT, CORNICHE DE L'ARMORIQUE, St-Michel-en-Grève (It. 9 bis) - LANNION, CHAPELLE DE KERFONS, CHATEAU DE TONQUÉDEC (It. 9) - Plouaret, Guerlesquin, Huelgoat (It. 75)	155,7
VI. — Le Faou (It. 78) - LANDÉVENNEC, MORGAT (It. 19) - LE MÉNEZ-HOM, Châteaulin (It. 21) - PLEYBEN (It. 22) - Huelgoat (It. 79 bis)	156,3
VII. — Pleyben, QUIMPER (It. 79) - DOUARNENEZ (It. 82) - CHAPELLE STE-ANNE-LA-PALUD, LOCRONAN, Kergoat, Châteaulin (It. 25 bis) - Pleyben (It. 22) - Huelgoat (It. 79 bis)	158,4

Itinéraire 10 bis**

HUELGOAT—MORLAIX 32 kms 6

La caractéristique de cet it. réside dans l'opposition frappante qui existe entre le pitt. reposant des environs de Huelgoat, la fraîcheur du vallon du Queffleut, à l'arrivée, et l'aridité sévère des **Monts d'Arrée** que la rte traverse.

Carte Michelin n° 58 - Pli 6.

Par ① du plan et le GC 14 par Berrien, on pourrait atteindre la N 169, à 5 kms de Huelgoat; ce parcours, plus court de 4 kms 1, est moins intéressant que celui décrit ci-après.

② du plan ci-contre pour sortir de Huelgoat par la rte de la Gare.

0,3

N 164.

Peu après la sortie de Huelgoat, bifur.: tourner à Dr. pour gagner la Roche Cintrée.

0,3

On laisse en av. la N 164 qui sera prise au retour de l'exc.

VO étroit, en montée assez dure.

Quitter la voiture et prendre à g. un chemin charretier; à 100 m. de là, tourner à dr. dans le sentier qui atteint — 3 min. — la

0,6

Roche Cintrée: beau pano sur Huelgoat, sa forêt et les Mts d'Arrée.

✱

0,3

Reprendre la voiture et faire demi-tour.

Tourner à Dr. N 164.

0,9

A 700 m., pt sur la riv. du Huelgoat ou ruisseau d'Argent. La rte s'engage dans les beaux bois de Huelgoat, dans lesquels, à 200 m. du pt, se détache à g. un sentier vers la Grotte d'Artus et la Mare aux Sangliers.

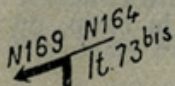
1,2

Légère montée.

A dr. — poteau indicateur — s'amorce un escalier de quelques marches qui conduit au **Gouffre** formé d'énormes blocs de granit et dans lequel disparaît avec bruit, à l'époque des grdes eaux, le ruisseau d'Argent. Du gouffre, un sentier longe la petite rivière qui coule parmi les rochers au pied de grds arbres: site très pitt.

1,5

La rte, en corniche au flanc d'escarpements rocheux et très boisés, domine le profond vallon du ruisseau d'Argent.

 — A hauteur d'une maison isolée — à g. — tourner à G. N 169.

3,6

5,4

On laisse à dr. la N 164 vers Carhaix, décrite p. 336, par It. **73bis**
La montée s'accroît, sin. et pitt.

A dr., chap. Ste-Barbe, entourée de sapins. A 100 m., débouche à g. et en arr. le GC 14, rte dir. de Huelgoat.

3,6

Vue belle et étendue en av. sur la crête des Mts d'Arrée, qui barrent l'horizon et où pointent, à g., sommets culminants, les Rocs de Trédudon et Trévezel et à dr., les Rochers de Cragou. Desc. au bas de laquelle on passe au pied d'un énorme rocher qui se dresse à dr.

▽

15,2

Pt sur le Mendy. La rte, s'élevant à nouveau, atteint, à 2 kms du pt, son point le plus élevé (alt. 246 m.) et franchit les Mts d'Arrée. Aussitôt commence une très longue desc. qui se poursuivra, jusqu'à Morlaix, dans le pitt. vallon du Queffleut. Vue en arr. sur les Mts d'Arrée.

12,6

Pt sur le Queffleut.

27,8

4,8

③ du plan (p. 66) pour entrer dans

Morlaix.

32,6



Chapelle de St-Herbot.

Itinéraire 11***

HUELGOAT—LANDIVISIAU 84 kms 9
par la Chapelle de St-Herbot, le Roc Trévezel et Sizun.

La chap. de St-Herbot, l'Arc de Triomphe de Sizun et l'égl. de Bodilis sont les curiosités architecturales de cet itin. dont le très gd pitt. est surtout naturel.

La Bretagne intérieure apparaît sous ses divers aspects: fertile et riante dans les vallées, aride et sévère dans la traversée des **Monts d'Arrée**.

Mais la Manche et l'Océan se rappellent toujours au souvenir du visiteur, et les **admirables belvédères** que sont le **Roc Trévezel** et la **Montagne St-Michel** seraient moins bretons, s'ils ne permettaient de découvrir, à l'horizon, la mer lointaine, mais toujours présente.

Carte Michelin n° 58 - Pli 6.

2,3	—	Par ⑩ du plan et la N 164, on atteindrait directement la Feuillée — 10 kms 5. Cette rte, plus courte de 8 kms 5 que celle décrite ci-après, est moins pitt. et fait négliger la très intéressante exc. à la chap. de St-Herbot.	
—	—	⑩ du plan (p. 72) pour sortir de Huelgoat.	
3,5	—	GC 14 en montée du haut de laquelle, vue très belle et très étendue.	♣
—	—	Appuyer à Dr. 500 m. plus loin, on aperçoit en av., au flanc d'un cirque boisé, dominée par des sommets dénudés, la tour carrée de la chap. de St-Herbot, vers laquelle la rte desc.	
1,0	—	Parcours très sin., sur le versant d'une vallée au pitt. sévère.	
—	—	Pt sur l'Ellez. La petite riv. coule, à 2 kms en amont, au moulin du Rusquec, sur un lit de gros rochers et forme, après les gdes pluies, une série de jolies cascates; le site est toujours pitt. et, pour l'atteindre — 1 h. de marche environ — il serait préférable de se faire accompagner par un enfant du ham. de St-Herbot, qui montrera au passage la gde vasque monolithe du chât. du Rusquec.	
6,8	—	St-Herbot: tourner à G. à angle aigu pour gagner la chap. de St-Herbot.	
0,2	—	On laisse en av. le GC 14 qui sera repris au retour de l'exc. Pour visiter la chap., demander la clef dans la maison située à la bifur.	

	<p>Chapelle de St-Herbot**, précédée d'un vieux calvaire aux nombreux personnages. La chapelle (XV^e-XVI^e s.), de style gothique flamboyant, est surmontée d'une superbe tour carrée dont la flèche ne fut jamais construite; une balustrade à jour couronne la tour. Sur le côté, très joli porche sous lequel sont placées les statues peintes des apôtres.</p> <p>A l'intérieur : vitrail du XV^e s. figurant la Passion; belle clôture du chœur en bois sculpté; stalles ouvragées; pierre tombale avec statue de St Herbot.</p> <p>Le pardon de ce saint, patron des bêtes à cornes, se célèbre le vendredi qui suit la Pentecôte; les pèlerins remettent en offrande des touffes de crin prises à la queue de leurs animaux.</p> <p>Faire demi-tour et revenir à la bifur. du GC 14.</p>	7,0
,5	<p>Prendre à G. GC 14. Montée de plus de 2 kms à travers la lande, puis desc. avec pano étendus.</p>	7,2 ▼
	<p>Tourner à Dr. à angle aigu. GC 36.</p>	10,7
,1	<p>On laisse en av. le GC 14, décrit par It.</p> <p>A 400 m., stat. de Loqueffret — à g. — 2 kms 1 plus loin, pt sur l'Ellez.</p>	78-79
,0	<p>PN sans barrières. Dans la montée qui suit, on aperçoit, au loin, à g., la croupe ronde de la montagne St-Michel couronnée par une petite chap.</p>	
	<p>Brennilis.</p> <p>L'égl. (XV^e s.) est surmontée d'un joli clocher. A l'intérieur, remarquer une curieuse statue de N.-D. de Breach-Ellis et les vitraux, dont un, à g., traduit de façon naïve la conception de la sainte Vierge.</p> <p>Dans le cimetière, curieux calvaire.</p>	14,8
,2	<p>PN sans barrières de la stat. de Brennilis — à g.</p> <p>A 200 m., se détache à dr. un chemin: en le suivant pendant 150 m., on apercevrait bientôt dans les champs, à dr., une borne qui surmonte la table d'un dolmen bien conservé, mais en partie enfoui dans le sol. Bientôt la rte, en desc., offre des vues très étendues.</p>	
,5	<p>A un calv. — à dr. — appuyer à G. N 164.</p> <p>A dr., N 164 venant de Huelgoat.</p>	17,5
,5	<p>La Feuillée: après l'égl. — à g. — prendre à Dr.</p> <p>A 200 m., laisser à G. l'ancienne RN.</p> <p>1 km. 5 plus loin, vue en av. et à dr. sur la crête des Mts d'Arrée, d'où jaillissent les roches grises du « Roc-ar-Feun-teun ».</p>	
,7	<p>Laisser à Dr. le GC 36. Dans un paysage désolé, la rte suit de près la crête, où ne pousse pas un arbre et que recouvre la lande pelée parsemée de rares touffes d'ajoncs, crevée par des rochers schisteux. La vue, limitée en face par les rocs de Trédudon et Trévezel, s'étend à dr. à l'infini; à g., elle porte sur la montagne St-Michel et, plus à g. encore, très loin, sur la ligne de faite des Montagnes Noires.</p>	21,5 ▼

- 1,7 **PN sans barrières, à 300 m. duquel tourner à G. GC 71.**
On laisse en av. la N 164, rte dir. de Sizun — à 14 kms — de laquelle, à 5 kms de là, à un carrefour, partent :
à dr. la rte de Commana — à 500 m. — : égl. avec porche Renaissance, rétable en bois sculpté et peint ;
à g., un chemin qui conduit au ham. du Mougau — à 800 m. — : allée couverte très importante, formée de 5 dolmens.
Montée légère.
- 2,6 **A dr., maison ruinée à hauteur de laquelle quitter la voiture** 24,9
et prendre le sentier qui part à dr., en av. de cette maison, pour faire l'exc. peu fatigante — 20 min. aller et retour — au Roc Trévezel.
On a alors, en face de soi, trois groupes de rochers bien distincts : se diriger entre le groupe le plus à g. et celui du milieu ; traverser ensuite, en appuyant à dr., une petite lande de bruyères et d'ajoncs et atteindre la pointe rocheuse la plus éloignée.
Le **Roc Trévezel** (alt. 344 m.) constitue un des plus extraordinaires belvédères de Bretagne ; le pano est immense, une multitude de villages apparaissent et, par temps clair, on distingue, vers Roscoff, plus de 50 kms de mer. *
- 5,3 **A dr., autre rte vers Commana et le Mougau. A g., s'étendent**
les marais de St-Michel.
- 4,2 **A dr., 300 m. après la borne 45, se détache le sentier qui monte** 32,8
vers la chapelle St-Michel, petite chap. désaffectée, bâtie au sommet de la **Montagne St-Michel**. Cette montagne — alt. 391 m. — est la plus élevée, non seulement des Mts d'Arrée, mais de tous les Mts de Bretagne.
L'exc., fatigante, dure 30 min. aller et retour ; elle peut être négligée par les personnes ayant fait celle du Roc Trévezel, et surtout par qui se propose de gagner le Ménez-Hom (It. 21, p. 131), la vue sur la presqu'île de Crozon étant infiniment plus belle de ce dernier sommet. *
- La rte se poursuit en corniche au flanc de la Montagne St-Michel ; elle offre une vue constante et remarquable sur tout le pays qui s'étend entre les Mts d'Arrée et les Montagnes Noires, contrée fertile qu'arrosent l'Aulne et ses affluents et dont Châteaulin, Pleyben, Châteauneuf-du-Faou, Carhaix à l'extrême E. sont les centres d'attraction. ♣
- Pendant plusieurs kms, se déroule un pano de collines et de vallons verdoyants et boisés, dont la fraîcheur contraste avec l'aridité des sommets d'Arrée.
Longue desc.
- 0,5 **Tourner à Dr. à angle aigu. GC 30.** 37,0
On laisse à g., le GC 71 vers Brasparts (*Gui. Fr.*) : 2 des Voyageurs — à 2 kms 5 — It. 78, p. 344.
Montée sin., en belle corniche.
- 5,5 **Appuyer à Dr. Du ht de la montée, vue à dr. sur St-Rivoal et**
les crêtes, puis desc. très sin. Dans la montée qui suit, à l'entrée de
- 7,5 **St-Rivoal, après l'égl., cachée dans les arbres — à g. — tourner** 43,0
à G.
On laisse devant soi le GC 30, rte dir. de Sizun — à 12 kms.
GC 42 en desc. assez rapide. A 400 m., pt sur le ruisseau de St-Rivoal. La rte, étr. et sin., s'élève en corniche, offrant des vues constamment renouvelées sur les croupes arrondies,

*Itinéraire 11 bis****

LANDIVISIAU—HUELGOAT 84 kms 9

par Sizun, le Roc Trévezel et la Chapelle de St-Herbot.

L'égl. de Bodilis, l'Arc de Triomphe de Sizun, la chap. de St-Herbot sont les curiosités architecturales de cet itin. dont le très grand pitt. est surtout naturel.

La Bretagne intérieure apparaît sous ses divers aspects: fertile et riante dans les vallées, aride et sévère dans la traversée des **Monts d'Arrée**.

Mais la Manche et l'Océan se rappellent toujours au souvenir du visiteur, et les admirables belvédères que sont le Roc Trévezel et la Montagne St-Michel seraient moins bretons, s'ils ne permettaient de découvrir, à l'horizon, la mer lointaine, mais toujours présente.

Carte Michelin n° 58 - Pli 5.

Les touristes qui, au départ de Landivisiau, ne désireront pas faire l'exc. à Bodilis, pourront gagner directement la gare de Landivisiau — 2 kms 3 — par ⑩ du plan ci-contre, le GC 11, puis, à dr., les GC 69 et 35.

3,9 Nord-Ouest du plan ci-contre pour sortir de Landivisiau. GC 30 A sin.

1,0 Tourner à G. VO. On aperçoit, en av., le clocher de Bodilis. 400 m. plus loin, appuyer à G. GC 30.

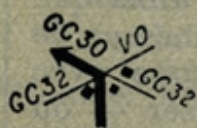
Bodilis

2,9 Eglise gothique des XVI^e et XVII^e s., dont le beau porche Renaissance est orné des statues des Apôtres. Remarquer à l'intérieur les rétables sculptés des autels et le baldaquin de granit qui surmonte les fonts baptismaux.

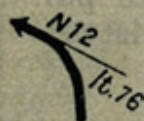
A l'égl., prendre à G.; à la sortie, coude à G., puis à Dr. A 1 km., appuyer à Dr.; 1 km. 1 plus loin, coude à Dr. et pt.

— Pen ar Parc: au carrefour, prendre à G., laissant plus à G. le GC 32 vers Landivisiau.

Desc. vers la vallée de l'Elorn.



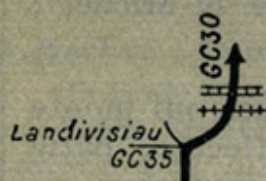
1,0 — Prendre à G. N 12. On laisse à dr. la N 12, rte de Landerneau, décrite p. 341 par It.



0,8 A 300 m., tourner à Dr. GC 30. Aussitôt, pt à 300 m. duquel, PN sans barrières.

— A la gare de Landivisiau, tourner à Dr.

A g., GC 35 venant directement de Landivisiau et rte vers la gare.



1,4 Aussitôt, PN. A 400 m., prendre à Dr. pour franchir l'Elorn et aussitôt laisser à Dr. le GC 35 vers Loc-Eguiner. On remonte la pitt. vallée de l'Elorn, généralement large, mais parfois resserrée entre d'énormes rochers de schiste.

9,8 PN sans barrières. A g., tourbières. A 1 km. 8 du PN, nouveau pt après lequel obliquer à Dr.

A un calv., suivre tout droit la N 164.

0,9 ⑩ du schéma (p. 77) pour entrer dans Sizun.

Par ① du schéma et la N 164, on atteindrait directement Huelgoat à 29 kms,

② pour en sortir. GC 18. A 400 m., mauvais PN sans barrières de la gare de Sizun. 100 m. plus loin, pt sur l'Elorn, après lequel prendre à G. GC 30.

1,2 On laisse à dr. le GC 18, rte du Faou, décrite p. 343, par It. La rte, étr. et sin., s'élève bientôt en corniche.

3,8 Appuyer à G. 2 kms 8 plus loin, vir. serré.

7,8

76

9,6

21,7

77

6,7	<p>Tourner à Dr. VO. En av., le GC 30 continue directement vers St-Rivoal — 6 kms 5. Légère desc., suivie d'une montée pour atteindre un plateau inculte.</p>	
1,0	<p>Suivre tout droit. GC 42. La rte de dr. — GC 42 — parcourt une région désolée où le roc troue la lande et où sont disséminés quelques misérables ham.; elle traverse ensuite la pitt. forêt du Cranou et atteint à Rumengol l'It. 18, p. 117.</p>	
6,0	<p>Tourner à G. Série d'ond. avec vir. très courts. La rte, très pitt., offre des vues constamment renouvelées sur les croupes arrondies, les vallons cultivés, les gorges rocheuses ou boisées, et donne sur quelques kms l'impression de faire parcourir un pays de htes montagnes.</p>	
1,5	<p>Commencement d'une desc., en corniche, vers le ruisseau de St-Rivoal, que l'on franchit 1 km. 1 plus loin; après le pt, montée vers</p>	
	<p>St-Rivoal: après l'égl. — à dr., cachée dans les arbres — tourner à Dr. GC 30 en desc. dans le village, puis en montée sin. Vue à g. sur St-Rivoal et les crêtes.</p>	41,9
6,0	<p>Plus loin, au cours d'une desc. en belle corniche, ainsi que dans la montée qui suit, se déroule un pano de collines et de vallons verdoyants et boisés; leur fraîcheur contraste avec l'aridité des sommets d'Arrée — que l'on va traverser — où ne pousse pas un arbre et que recouvre la lande pelée parsemée de rares touffes d'ajoncs et crevée de rochers schisteux.</p>	☞
4,2	<p>Tourner à G. à angle aigu. GC 71. On laisse en av. le GC 71 vers Brasparts (<i>Gui. Fr.</i>): 2 des Voyageurs — à 2 kms 5 — It. 78, p. 344. Montée en corniche au flanc de la Montagne St-Michel: vue constante et remarquable.</p>	
5,3	<p>A G., 700 m. après la borne 44, se détache le sentier qui monte vers la chapelle St-Michel, petite chap. désaffectée, bâtie au sommet de la Montagne St-Michel. Cette montagne — alt. 391 m. — est la plus élevée, non seulement des Mts d'Arrée, mais de tous les Mts de Bretagne. L'exc., fatigante, dure 30 min. aller et retour; elle peut être négligée par les personnes ayant fait celle du Ménez-Hom (It. 21, p. 131) — la vue sur la presqu'île de Crozon étant infiniment plus belle de ce dernier sommet — et par qui se propose de faire celle, plus facile, du Roc Trévezel, indiquée ci-après.</p>	52.1
2,6	<p>Sur la dr. s'étendent les marais de St-Michel. Vue en av. sur la crête dénudée des Mts d'Arrée. A g., se détache une rte qui, 2 kms plus loin, après un PN sans barrières, atteint la N 164. En prenant à g. la N 164, on gagne, à 800 m., un carrefour d'où partent: à dr., la rte de Commana — à 500 m. —: égl. avec porche Renaissance, rétable en bois sculpté et peint; à g., un chemin qui conduit au ham. de Mougau — à 800 m. —: allée couverte très importante, formée de 5 dolmens.</p>	☼

II. — 15 JOURS en BRETAGNE

Du Mont Saint-Michel à Nantes : 2.007 kms

Ce programme ne comporte pas de visite de villes ni de longues excursions à faire autrement qu'en auto.

Dans chaque journée, le premier kilométrage partiel est celui de la matinée, le deuxième, celui de l'après-midi.

1^{er} Jour : **Mont St-Michel — Dinan = 113 kms 3.**

Visite du Mont St-Michel, Pontorson (It. 1) — Dol, **Cancale** (It. 2) 55 kms 5

Pointe du Grouin, St-Malo (It. 2) — **Dinan** (It. 3) 57 kms 8

2^e Jour : **Dinan — St-Brieuc = 141 kms 6.**

Pointe de la Vicomté, Dinard (It. 4) — Plages de la Côte d'Emeraude, Pointe du Décollé (St-Lunaire), **St-Cast** (It. 6) 56 kms 6

Pointe de St-Cast, Fort de la Latte, Cap Fréhel, **St-Brieuc** (It. 6). 85 kms 0

3^e Jour : **St-Brieuc — Lannion = 180 kms 2.**

Pointe du Roselier, Les Rosaires, St-Quay, Chapelle de Kermaria, Paimpol, Pointe de l'Arcouest (It. 7) — **Palmpol** 78 kms 1

Château de la Roche-Jagu, Tréguier, St-Gonery, Port-Blanc, Perros-Guirec, Corniche bretonne, Chapelle N.-D. de la Clarté, Ploumanac'h, Trégastel-plage, **Lannion** (It. 8) 102 kms 1

4^e Jour : **Lannion — Huelgoat = 118 kms 4.**

Chapelle de Kerfons, Ruines du Château de Tonquédec, Corniche de l'Armorique, **St-Jean-du-Doigt** (It. 9) 56 kms 2

Pointe de Primel, Morlaix (It. 9) — Sites de **Huelgoat** (It. 10) 62 kms 2

5^e Jour : **Huelgoat — Roscoff = 134 kms 4.**

Chapelle de St-Herbot, Panorama du Roc Trévezel, Sizun, **Landivisiau** (It. 11) 77 kms 6

Lampaul-Guimiliau, Guimiliau, St-Thégonnec, Morlaix (It. 12) — Carantec, St-Pol-de-Léon, **Roscoff** (It. 13) 56 kms 8